

Ársfundur 2012

Sjálfbærniverkefnið á Austurlandi

Niðurstaða mælinga 2011

Guðlaug Gísladóttir, verkefnastjóri

Þekkingarneti Þingeyinga

45 vísar vaktaðir

Samfélag

16 samfélagsvísar



- | | |
|--|--|
| 1.1 Kynjahlutfall í vinnuafli | 1.13 Atvinnuleysi |
| 1.2 Ánægja starfsfólks | 1.14 Tekjur íbúa |
| 1.3 Öryggi starfsfólks | 1.15 Fasteignaverð |
| 1.4 Menntun og þjálfun | 1.16 Opinber þjónusta í nálægum byggðum |
| 1.5 Samfélagsleg virkni starfsfólks | 1.17 Gæði skóla |
| 1.6 Íslenskum lögum og reglugerðum fylgt | 1.18 Samfélagsleg velferð |
| 1.11 Lýðfræðilegar breytingar | 1.19 Viðhorf samfélags til starfsemi Fjarðaáls og Landsvirkjunar |
| 1.12 Vinnumarkaðurinn | 1.20 Framboð á menningarviðburðum |

Umhverfi

24 umhverfisvísar



- | | |
|---|--|
| 2.1 Gæði grunnvatns og yfirborðsvatns við álver | 2.13 Losun gróðurhúsalofttegunda |
| 2.2 Breytingar á vatnabúskap | 2.14 Loftgæði |
| 2.3 Rennsli fossa | 2.21 Heiðagæsir |
| 2.4 Rof árbakka Jökulsár á Fljótsdal og Lagarfljóts | 2.22 Varpfuglar á Úthéraði |
| 2.5 Uppsöfnun aurs í Háslóni | 2.23 Hreindýr |
| 2.6 Breytingar á strandlengju Héraðsflóa | 2.24 Mengunarefni í dýralífi sjávar |
| 2.7 Skerðing víðerna | 2.25 Vatnalíf í Jökulsá á Dal og Lagarfljóti |
| 2.8 Frágangur náma og haugsvæða | 2.26 Botndýralíf sjávar í Héraðsflóa |
| 2.9 Olíu- og efnalekar sem tengjast framkvæmdum | 2.27 Flúor í gróðri |
| 2.10 Magn og meðhöndlun úrgangs | 2.28 Gróður á Vesturöræfum |
| 2.11 Hljóðmengun við Fjarðaál og í Reyðarfirði | 2.29 Áfok við Háslón |
| 2.12 Rykmistur | 2.30 Uppgræðsla lands |

Efnahagur

5 efnahagsvísar



- | | |
|----------------------------|---|
| 3.1 Ferðaþjónusta | 3.3 Efnahagslegur ábati við þjóðarframleiðslu |
| 3.2 Útflutningur Fjarðaáls | 3.4 Magn vöru og þjónustu framleitt á Íslandi |
| | 3.5 Fjárhagsstaða sveitarfélaga |

16 samfélagsvísar

Samfélag



- 1.1 Kynjahlutfall í vinnuafli
- 1.2 Ánægja starfsfólks
- 1.3 Öryggi starfsfólks
- 1.4 Menntun og þjálfun
- 1.5 Samfélagsleg virkni starfsfólks
- 1.6 Íslenskum lögum og reglugerðum fylgt
- 1.11 Lýðfræðilegar breytingar
- 1.12 Vinnumarkaðurinn
- 1.13 Atvinnuleysi
- 1.14 Tekjur íbúa
- 1.15 Fasteignaverð
- 1.16 Opinber þjónusta í nálægum byggðum
- 1.17 Gæði skóla
- 1.18 Samfélagsleg velferð
- 1.19 Viðhorf samfélags til starfsemi Fjarðaáls og Landsvirkjunar
- 1.20 Framboð á menningarviðburðum

Kynni niðurstöður á nokkrum.

1.1 Kynjahlutfall í vinnuafli

Árangur	Vöktunaráætlun og markmið	Forsenda fyrir vali á vísir	Ítarefni
---------	---------------------------	-----------------------------	----------

Forsenda fyrir vali á vísir

Þessi vísir á að fylgjast með jafnvægi kynjanna á vinnumarkaði. Aðdráttarafli höfuðborgarsvæðisins hefur leitt til fólksfækkunar á Austurlandi, þar sem fjölbreyttari mennta- og atvinnutækifæri á suðvesturhorninu hafa dregið að sér ungt fólk frá svæðinu. Við þetta bætist að konur hafa ekki átt um marga kosti að velja á vinnumarkaði þar sem aðaláherslan er á hefðbundnar karlagreinar s.s. sjómennsku og landbúnað. Ójafnvægi á kynjahlutföllum á vinnumarkaði getur haft áhrif á samfélagslegan stöðugleika. Framkvæmdirnar á Austurlandi og tilkoma Fjarðaáls snýr hugsanlega við þessari þróun og leiðir til þess að fólk flytji til Austurlands vegna atvinnutækifæra.

- áhrif framkvæmda: bein

Hvað er mælt?

- a) Hlutfall karla og kvenna í störfum hjá Fjarðaáli og Landsvirkjun í samanburði við kynjahlutföll í sambærilegum störfum á landsvísu. Mælingar eru byggðar á starfaflokkun ÍSTARF95.
- Stjórnendur (ÍSTARF 12 - 13)
 - Sérfræðingar (ÍSTARF 2)
 - Verkfræðingar (ÍSTARF 2142 - 2147)
 - Tæknar og sérmenntað starfsfólk (ÍSTARF 3)
 - Skrifstofustörf (ÍSTARF 4)
 - Þjónustu-, sölu og gæslustörf (ÍSTARF 5)
 - Iðnaðarmenn og sérhæft iðnverkafólk (ÍSTARF 7)
 - Véla- og vélagæslufólk (ÍSTARF 8)
 - Ósérhæft starfsfólk (ÍSTARF 9)

Vöktunaráætlun og markmið

- Starfsmannasvið Landsvirkjunar og Fjarðaáls safna upplýsingum á rekstrartíma. Upplýsingum verður safnað árlega.
- Hlutfall karla og kvenna í störfum hjá:
 - Landsvirkjun: 60% karlar og 40% konur árið 2015
 - Fjarðaáli: 50% karlar og 50% konur árið 2015

Vísir 1.1 – niðurstöður mælinga

2011	Fjarðaál			Landsvirkjun			Landið allt		
	hlutfall í starfstétt	þar af konur	þar af karlar	hlutfall í starfstétt	þar af konur	þar af karlar	hlutfall í starfstétt	þar af konur	þar af karlar
Ístarf 95									
Stjórnendur og embættismenn	7,5%	22,2%	77,8%	21,1%	18,4%	81,6%	9,0%	38,7%	61,3%
Sérfræðingar	12,1%	25,9%	74,1%	14,2%	36,4%	63,6%	21,3%	59,4%	40,6%
Verkfræðingar	1,9%	0,0%	100,0%	9,1%	14,3%	85,7%			
Tæknar og sérm. starfsfólk	2,1%	20,0%	80,0%	18,5%	14,0%	86,0%	15,7%	56,5%	43,5%
Skrifstofufólk	2,7%	76,9%	23,1%	9,9%	100,0%	0,0%	4,7%	79,7%	20,3%
Þjónustu- og verslunarfólk	3,8%	11,1%	88,9%	5,6%	76,9%	23,1%	22,0%	64,1%	36,1%
Iðnaðarmenn	14,0%	4,5%	95,5%	14,7%	0,0%	100,0%	12,3%	10,7%	89,3%
Véla og vélgæslufólk	55,9%	20,6%	79,4%	1,7%	0,0%	100,0%	4,8%	12,3%	86,4%
Ósérhæft starfsfólk	0,0%	0,0%	0,0%	5,2%	66,7%	33,3%	5,6%	48,4%	51,6%
Heildarkynjaskipting		19,9%	80,1%		30,6%	69,4%		48,0%	52,0%

Vísir 1.13 Atvinnuleysi

Vísir 1.13 - Atvinnuleysi

Langtíma atvinnuleysi getur skapað margvíslegan félagslegan og efnahagslegan vanda. Samfélög reyna því flest að forðast löng tímabil þar sem atvinnuleysi er mikið enda er slíkt ástand ekki æskilegt frá sjónarhóli sjálfbærrar þróunar. Þau störf sem Fljótsdalsstöð og Fjarðaál skapa munu setja af stað keðjuverkun sem getur leitt til talsverðra breytinga á vinnumarkaði svæðisins og þetta gæti haft áhrif á atvinnuleysistölur. Ekki er þó augljóst að ný störf dragi úr atvinnuleysi.

Áður hefur stöðnun á vinnumarkaði fremur leitt til brottflutnings fólks af svæðinu þangað sem meiri vinnu er að finna, frekar en langtíma atvinnuleysis. Þá er einnig sá möguleiki fyrir hendi, t.d. ef ekki er jafnvægi í þeim fjölda starfa sem skapast fyrir karla og konur (hvort sem um er að ræða bein eða afleidd störf), að atvinnuleysi aukist þrátt fyrir fjölgun starfa.



Árangur

Vöktunarátætlun og markmið

Forsendur fyrir vali á vísir

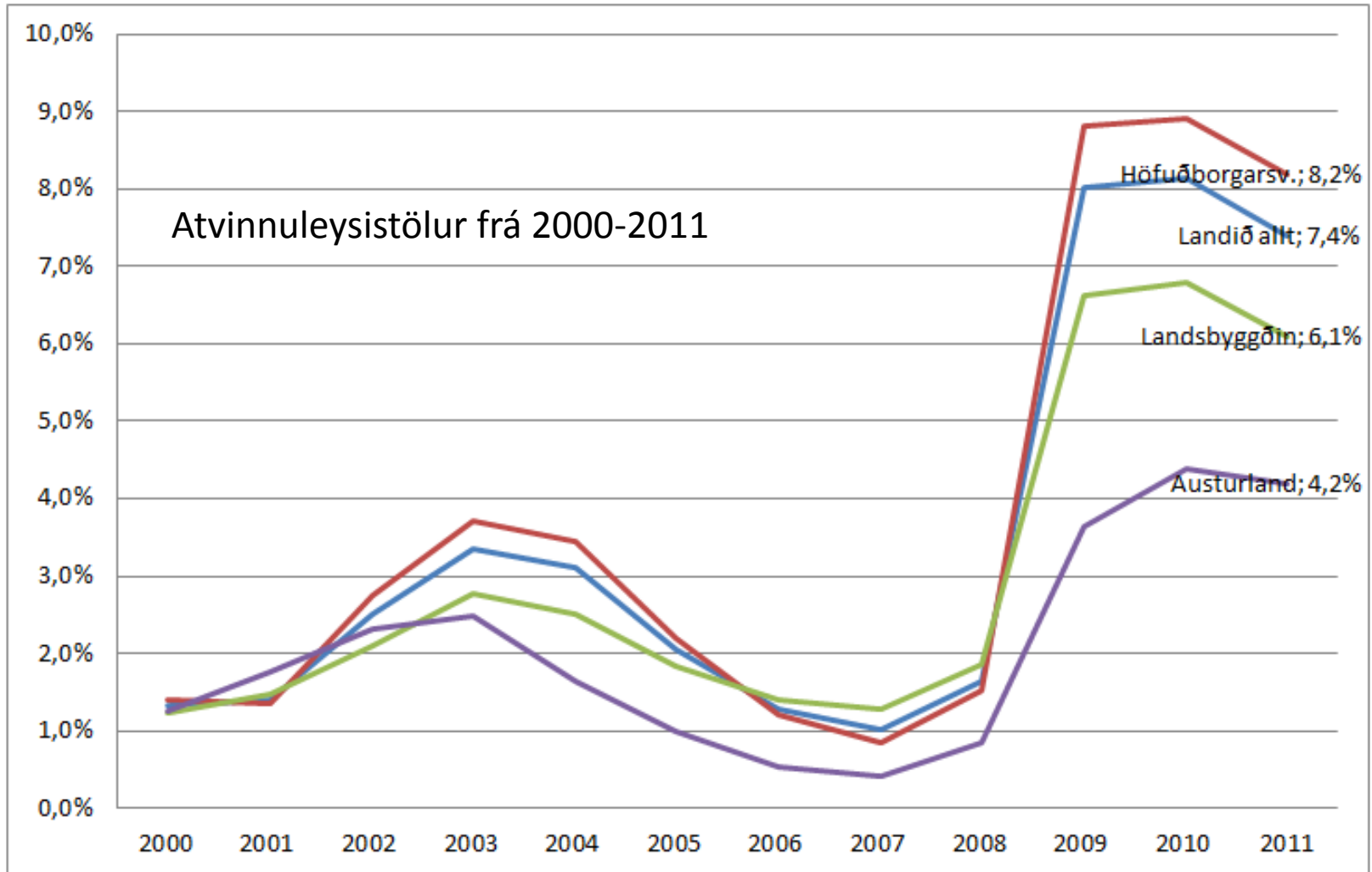
- Áhrif framkvæmda: afleidd

Hvað er mælt ?

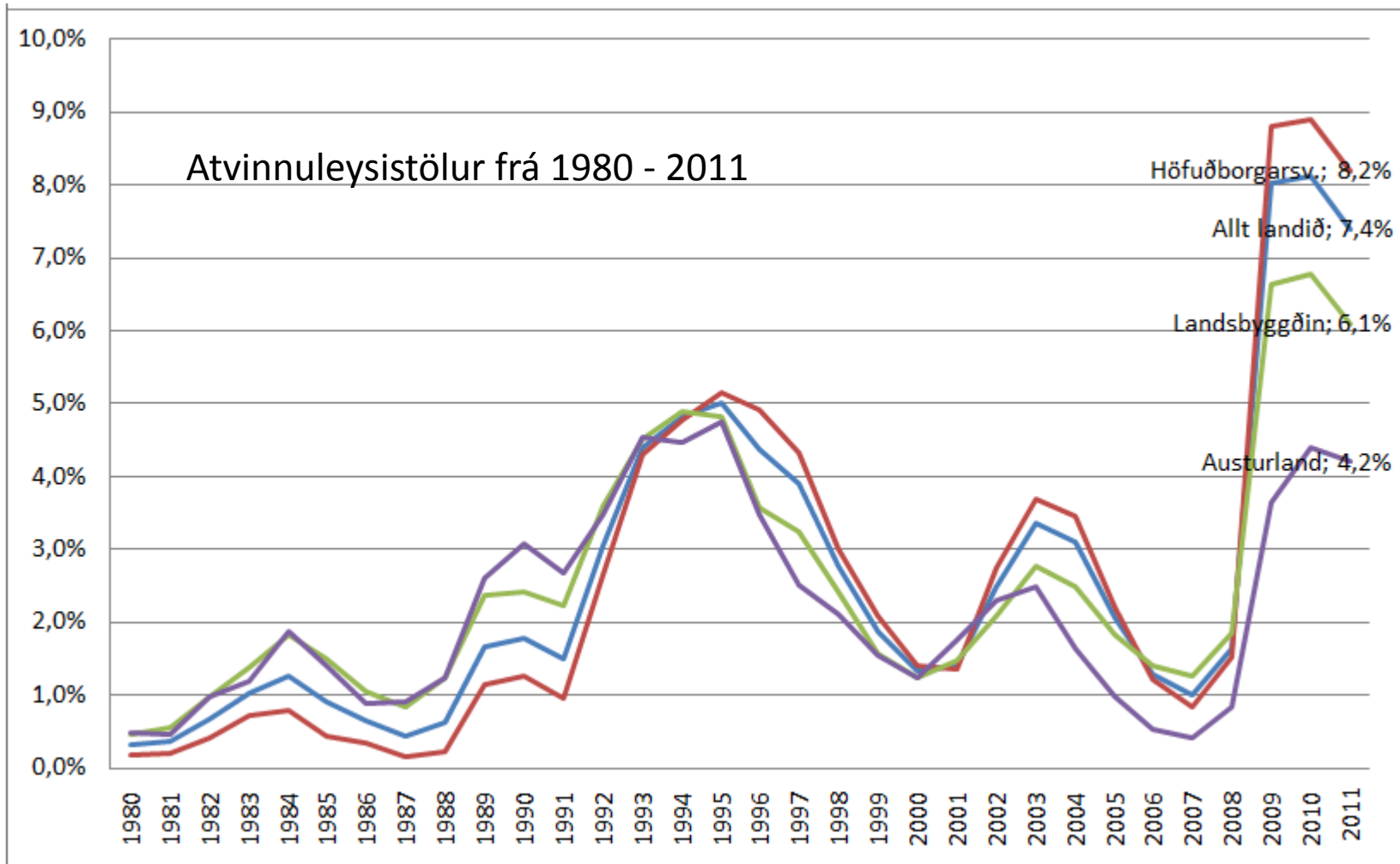
Hlutfall atvinnulausra á Austurlandi og Íslandi.

- Áætlun um vöktun
 - Upplýsingar sóttar á vef Vinnumálastofnunar, sem uppfærir atvinnuleysistökur mánaðarlega.
- Markmið
 - Hlutfall atvinnulausra á Austurlandi lægra eða jafnt hlutfalli á landsvísu.

Niðurstöður mælinga



Niðurstöður mælinga frh.



Vísir 1.11 Lýðfræðilegar breytingar

Vísir 1.11 - Lýðfræðibreytingar á Austurlandi

Tilkoma Kárahnjúkavirkjunar og álvers Fjarðaáls gæti leitt til breytinga á fjölda og samsetningu íbúa á Austurlandi og í einstökum sveitarfélögum bæði á byggingartíma og rekstartíma virkjunar og álvers. Þessar breytingar hafa bæði bein og óbein áhrif. Fólk flytur á svæðið til að vinna hjá Landsvirkjun, Fjarðaáli eða verktökum á þeirra vegum og ný störf verða til hjá fyrirtækjum í þjónustu og verslun í tengslum við þann efnahagsuppgang sem framkvæmdirnar skapa á svæðinu.



Árangur

Vöktunaráætlun og markmið

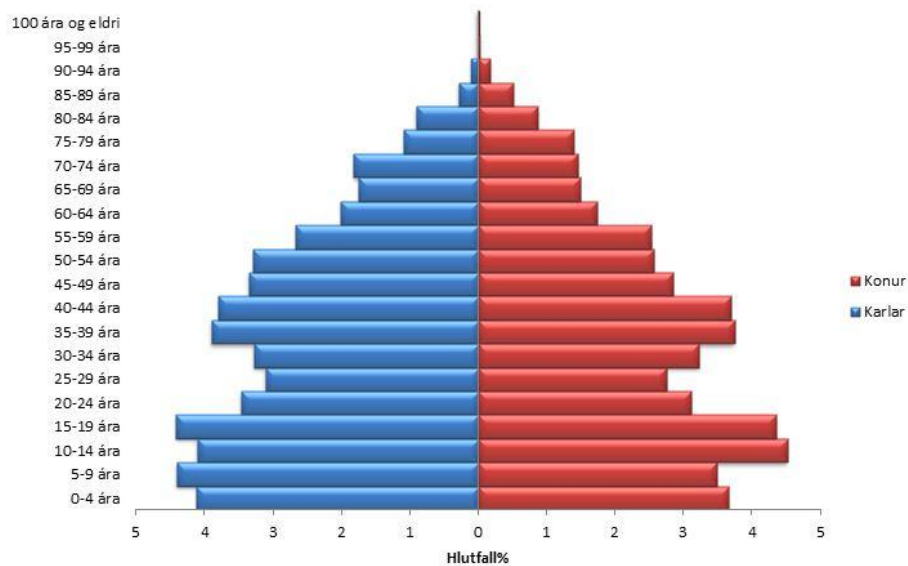
Forsendur fyrir vali á vísir

Hvað er mælt ?

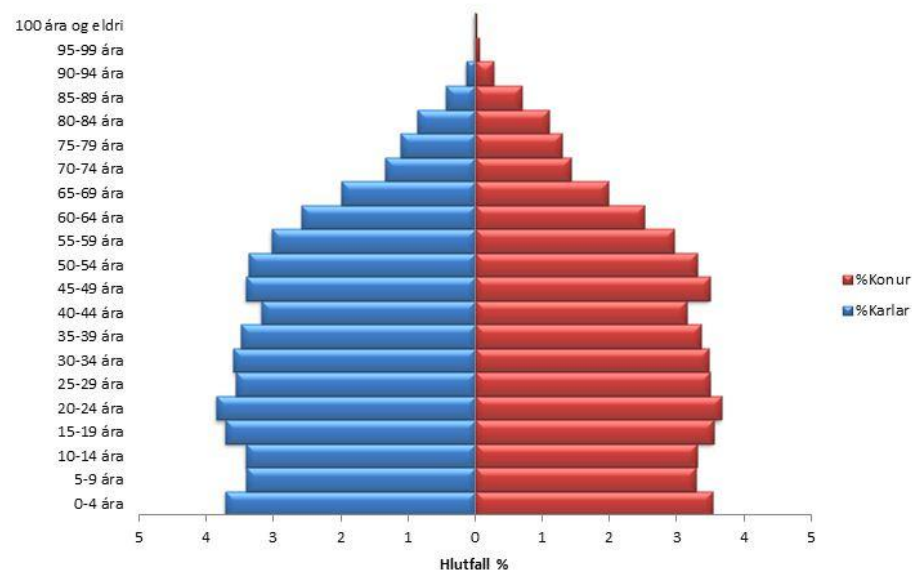
- Íbúafjöldi á Austurlandi
- Kynja- og aldurssamsetningar á Austurlandi borin saman við landið í heild
- Upplýsingar sóttar til Hagstofu Íslands
- Markmið
 - Aukinn íbúafjöldi á Austurlandi
 - Jafnvægi í kynja- og aldurssamsetningu á Austurlandi í samanburði við landsvísu

Vísir 1.11 Lýðfræðilegar breytingar

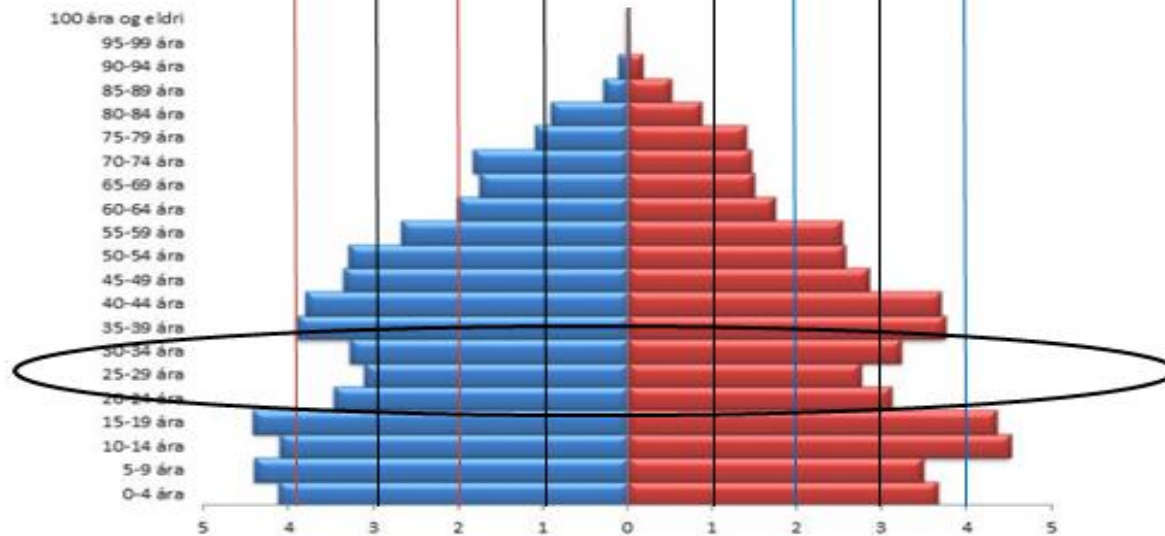
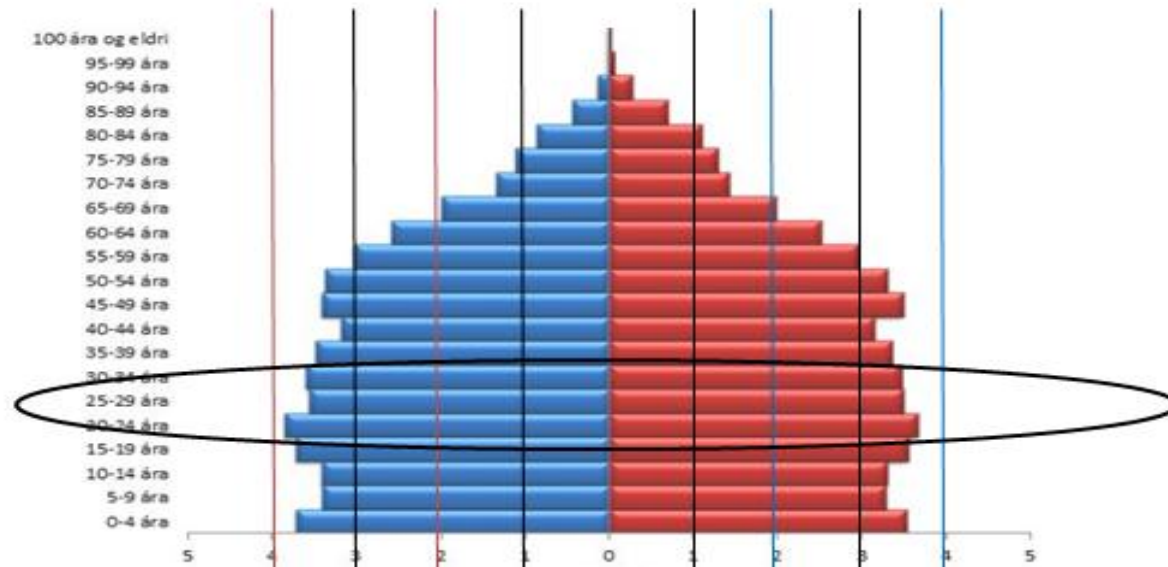
Mið-Austurland 2011



Landið allt 2011



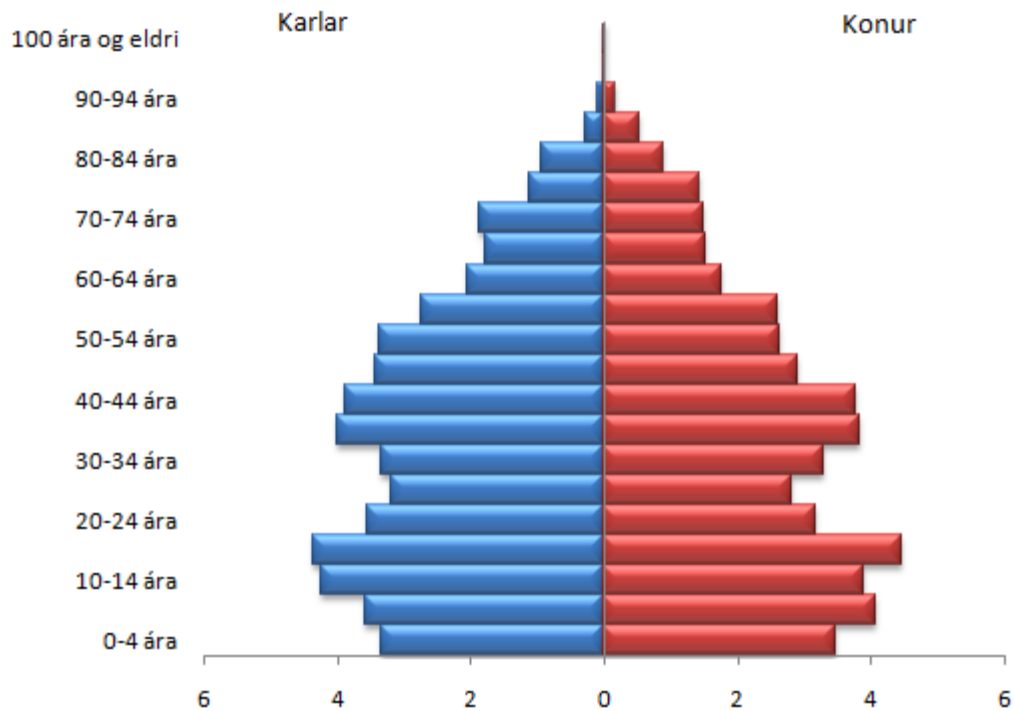
Íbúasamsetning Landið allt 2011



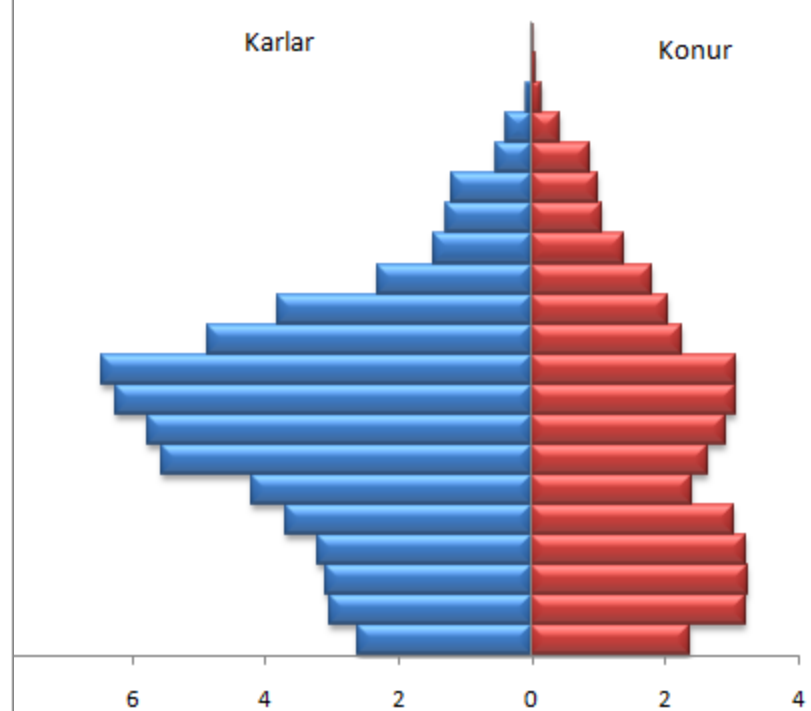
Íbúasamsetning Mið-Austurland 2011

Kynja- og aldurssamsetning

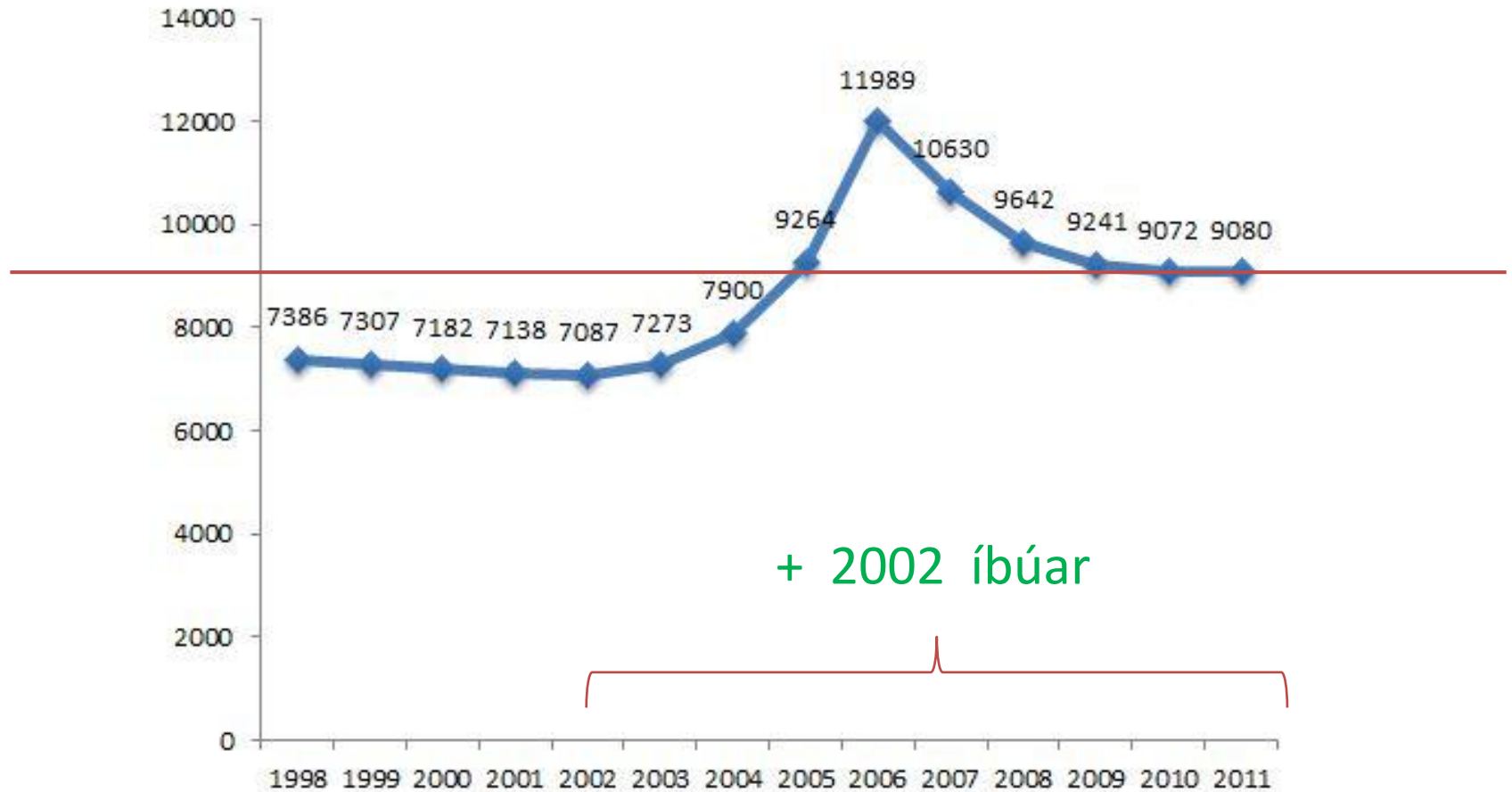
Mið - Austurland 2000



Mið - Austurland 2005



Mannfjöldaþróun á Mið-Austurlandi



Mið-Austurland: Breiðdalshreppur, Fjarðabyggð, Fljótsdalshérað, Fljótsdalshreppur, Seyðisfjarðar-
kaupstaður og Borgarfjarðarhreppur. (Samantekið af vef Hagstofu Íslands – tölur 1. des.)

Vísir 1.12 Vinnumarkaðurinn

Vísir 1.12 - Vinnumarkaðurinn

Mikilvægt er að viðhalda og auka fjölbreytni atvinnulífsins á áhrifasvæðum Fjarðaáls og Fljótsdalsstöðvar. Fjölbreytt atvinnulíf, sem þarf ekki að treysta of mikið á eina atvinnugrein, er stöðugra til lengri tíma lítið en einhæft atvinnulíf. Fylgst er með atvinnu sem tengist framkvæmdum fyrirtækjanna með beinum hætti en einnig í öðrum greinum sem verða fyrir áhrifum af starfsemi þeirra. Hlutfall vinnuafis Fjarðaáls og Landsvirkjunar á Austurlandi er mælt til að meta að hve miklu leyti atvinnulífið byggir á störfum hjá þessum fyrirtækjum.



Árangur

Vöktunaráætlun og markmið

Grunnástand

Forsenda fyrir vali á vísur

Hvað er mælt?

- Hlutfall nýrra starfsmanna Fjarðaáls og Landsvirkjunar sem eru við ráðningu (áhrif - bein).
 - Íbúar Austurlands
 - Brottfluttir Austfirðingar
 - Aðrir starfsmenn búsettir á Íslandi
 - Erlendir starfsmenn búsettir utan Íslands
- Fjöldi og hlutfall starfa í lykilatvinnugreinum á Austurlandi og á landsvísu (áhrif - óbein).
- Hlutfall vinnuafls á Austurlandi sem starfar fyrir Fjarðaál og Landsvirkjun (áhrif - óbein).

Búseta við ráðningu

Starfsmenn Fljótsdalsstöðvar við ráðningu	2006	2007	2008	2009	2010	2011
Íbúar austurlands	2	4	1		1	1
Brottfluttir austfirðingar	2	2				
Aðrir starfsmenn búsettir á Íslandi	1	1	1			
Erlendir starfsmen búsettir utan Íslands						
Heildarfjöldi ráðnir	5	7	2	0	1	1

Búseta við ráðningu

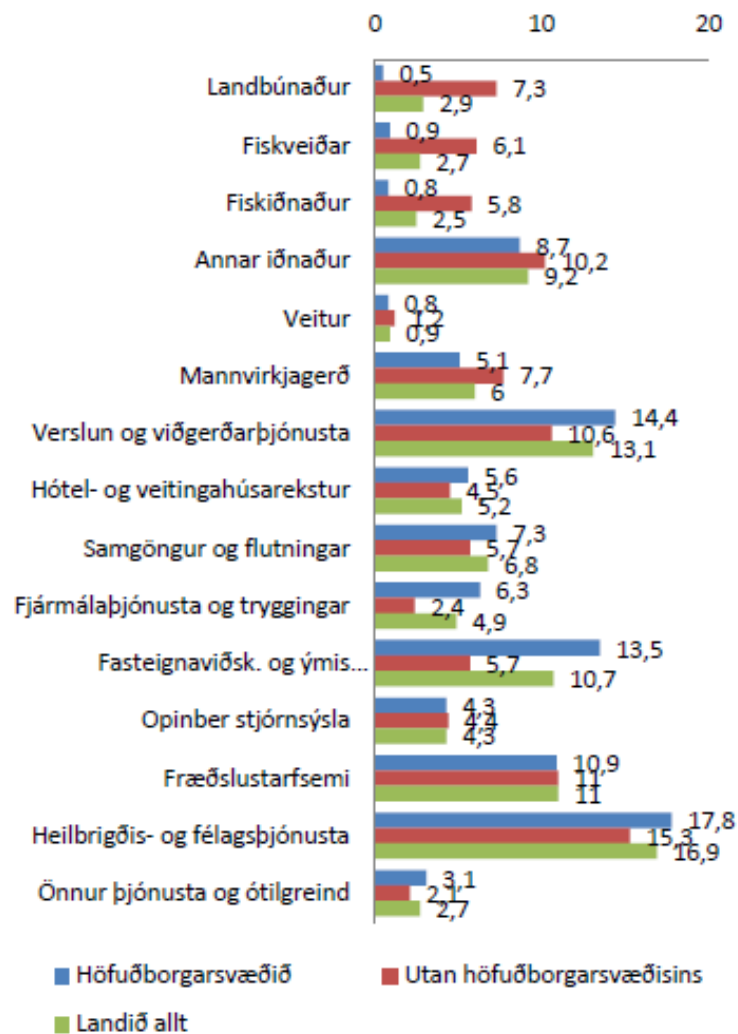
Starfsmenn Alcoa Fjarðaáls við ráðningu	2010	2011
Íbúar austurlands	52%	55%
Brottluttir austfirðingar	4%	0%
Aðrir starfsmenn búsettir á Íslandi	43%	44%
Erlendir starfsmenn búsettir utan Íslands	1%	0%

Búseta starfsmanna

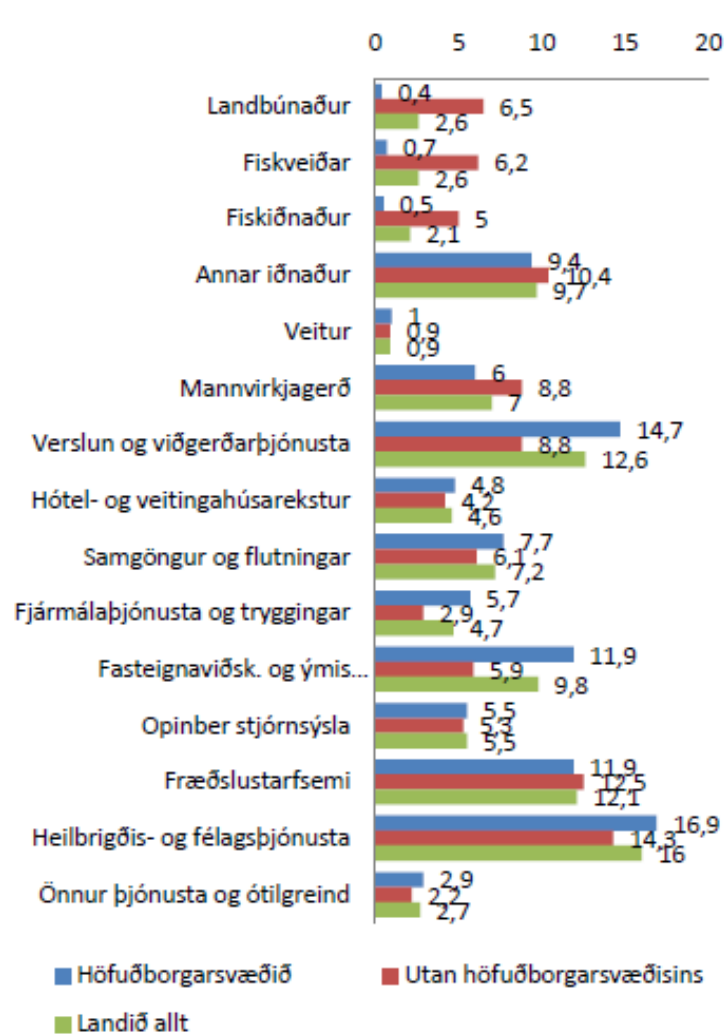
Starfsmenn búsettir/ár	Alcoa				Landsvirkjun			
	2008	2009	2010	2011	2008	2009	2010	2011
Á Austurlandi	88%	89%	99%	100%	93%	93%	93%	100%
Utan Austurlands	10%	12%	1%	0%	7%	7%	7%	0%
Erlendis	1%	0%	0%	0%	0%	0%	0%	0%

Vinnumarkaðurinn

2011



2009



Hlutfall vinnuafis

Hlutfall vinnuafis á Austurlandi sem starfar fyrir Landsvirkjun

	2007	2008	2009	2010	2011
Starfsmenn búsettir á Austurlandi	0,11%	0,12%	0,12%	0,12%	0,13%
Starfsmenn starfandi á Austurlandi	0,17%	0,11%	0,13%	0,13%	0,13%

Hlutfall vinnuafis á Austurlandi sem starfar fyrir Fjarðaál

	2005	2006	2007	2008	2009	2010*	2011
Starfsmenn búsettir á Austurlandi	0,16%	1,16%	2,83%	4,00%	4,71%		5,41%
Starfsmenn starfandi á Austurlandi	0,22%	1,29%	3,20%	4,49%	5,36%		5,41%

Vísir 1.18 Samfélagsleg velferð

Vísir 1.18 - Samfélagsleg velferð

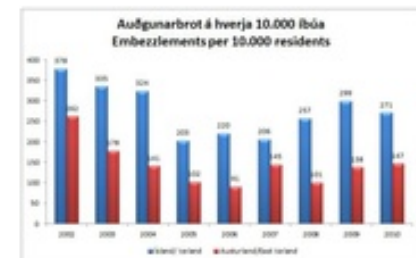
Árangur	Vöktunaráætlun og markmið	Forsendur fyrir vali á vísir	
---------	---------------------------	------------------------------	--

Árangur

a. Fjöldi auðgunarbrot, líkamsárása og skemmdarverka miðað við höfðatölu í lögregluumdæmum á Austurlandi og á landsvísu

[i. Fjöldi auðgunarbrot á hverja 10.000 íbúa. Smellið hér til að sjá stærri mynd.](#)

Myndin hér til hliðar sýnir þróun í fjölda auðgunarbrot á Íslandi og Austurlandi á árunum 2002–2010. Tíðni auðgunarbrot er lægri á Austurlandi en á landsvísu. Ekki er hægt að merkja neikvæða breytingu í fjölda auðgunarbrot eftir að framkvæmdir hófust.



Heimild: Ríkislögreglustjóri, Afbrotatölfræði, 2003–2011.

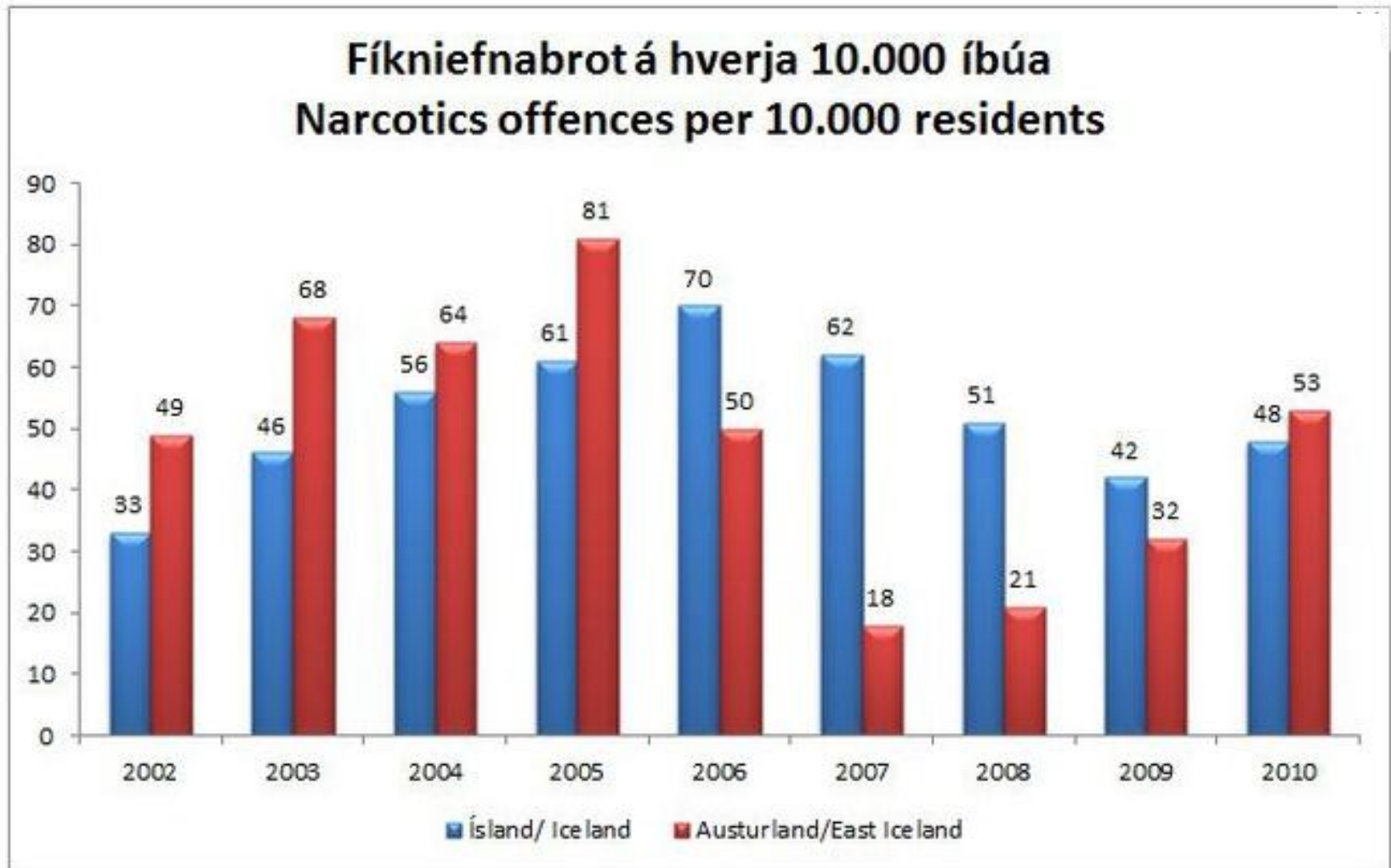
Hvað er mælt?

- Fjöldi auðgunarbrot, líkamsárása og skemmdarverka miðað við höfðatölu í lögregluumdæmum á Austurlandi og á landsvísu
- Slysatiðni á fjölda ekinna kílómetra á eftirtöldum leiðum
 - Egilsstaðir - Reyðarfjörður
 - Fáskrúðsfjörður - Reyðarfjörður
 - Egilsstaðir – Hallormsstaðaskógur
- Fjöldi fíkniefnabrot miðað við höfðatölu á Austurlandi í samanburði við landið í heild

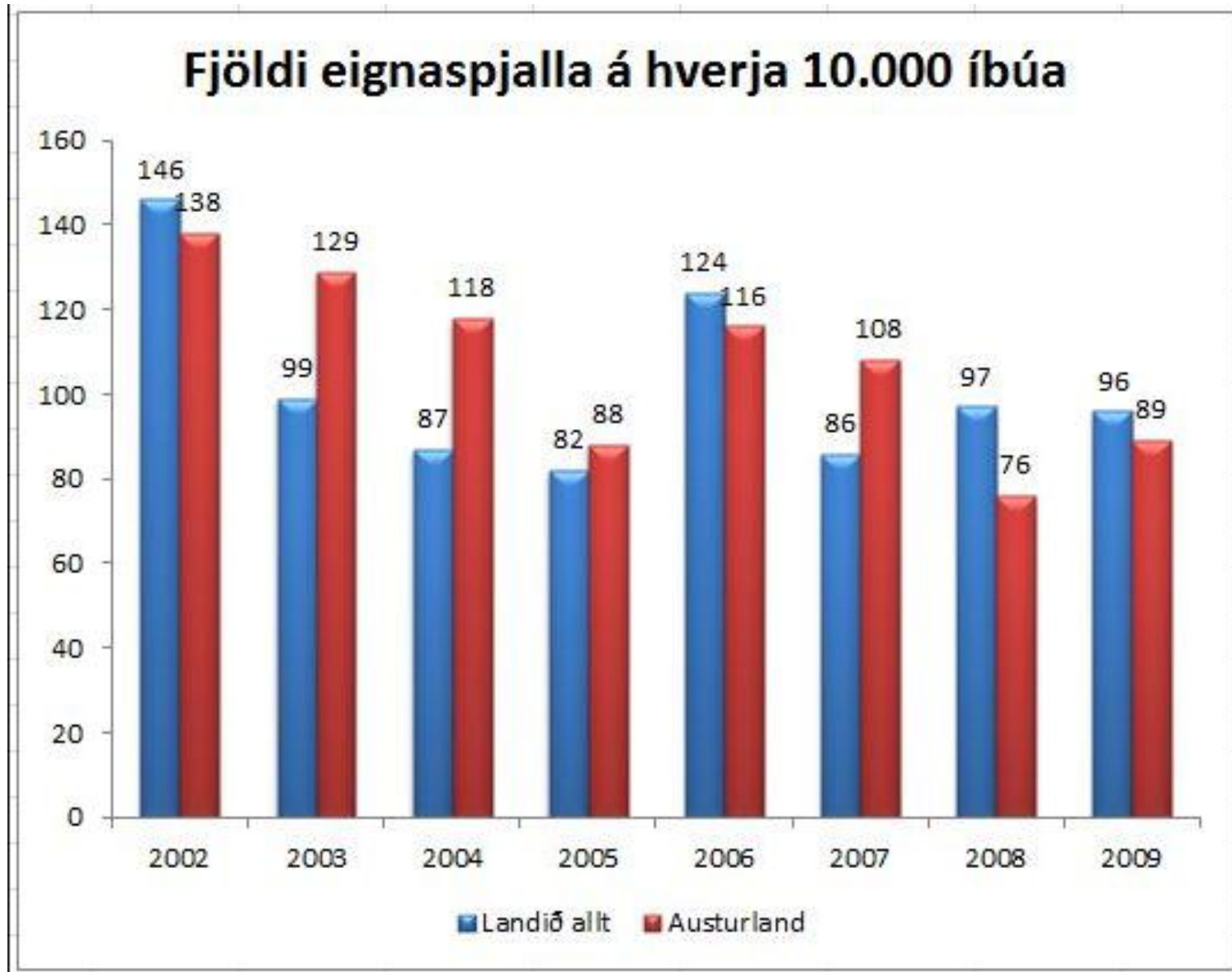
Vöktunaráætlun

- Ríkislögreglustjóri birtir á vefsíðu sinni árlegar skýrslur yfir glæpatíðni, skipt niður eftir lögregluumdæmum. Hvert atvik er skráð.
- Vegagerðin safnar upplýsingum um slys á hvern ekinn kílómetra og er með sjálfvirka mæla víðsvegar um landið sem telja fjölda bíla sem keyra hjá á ákveðnum leiðum. Upplýsingum er safnað jafnóðum með sjálfvirkum mælingum.

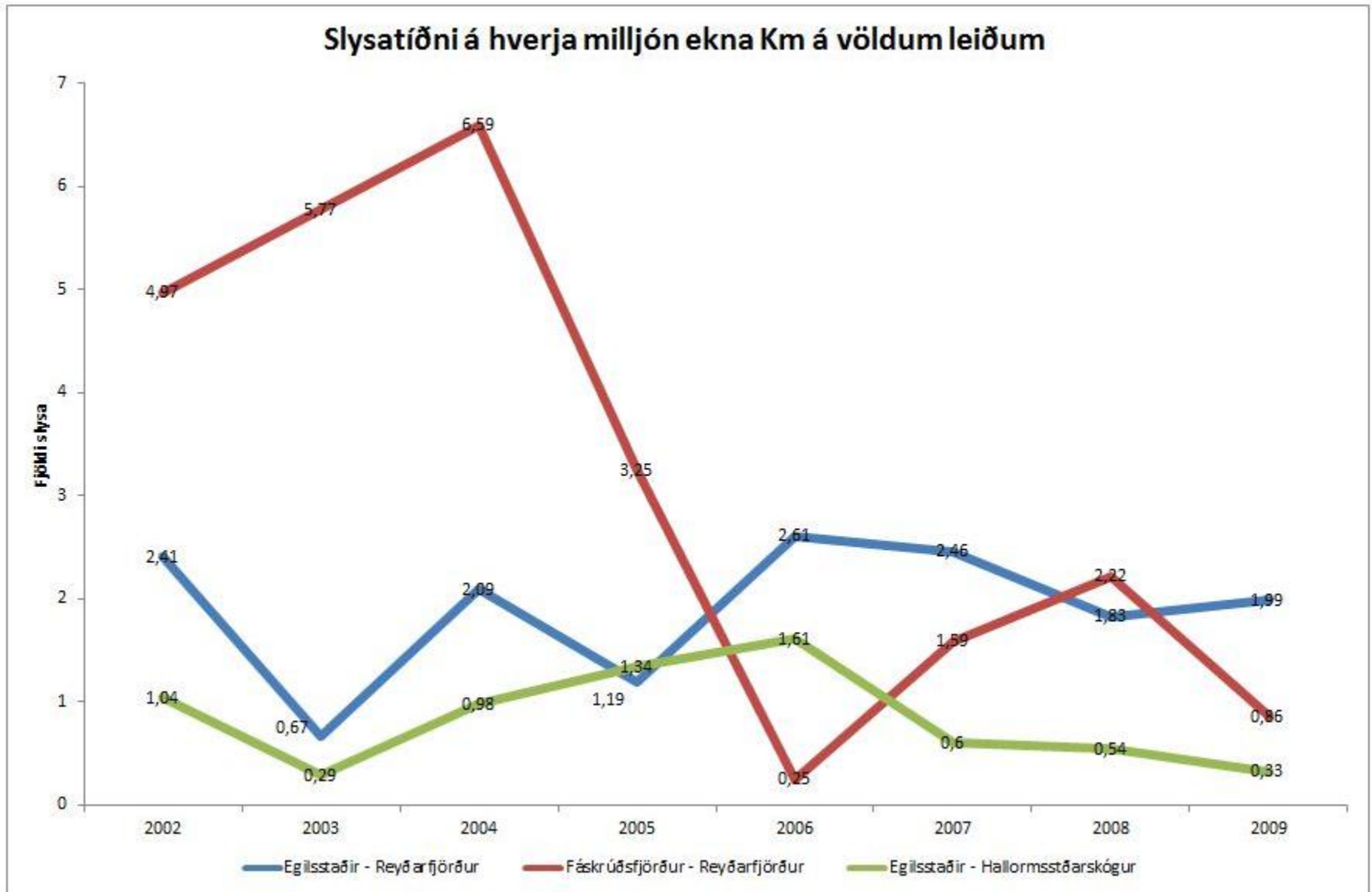
Niðurstöður mælinga



Niðurstöður mælinga



Niðurstöður mælinga



Vísir 1.19 Viðhorf samfélags

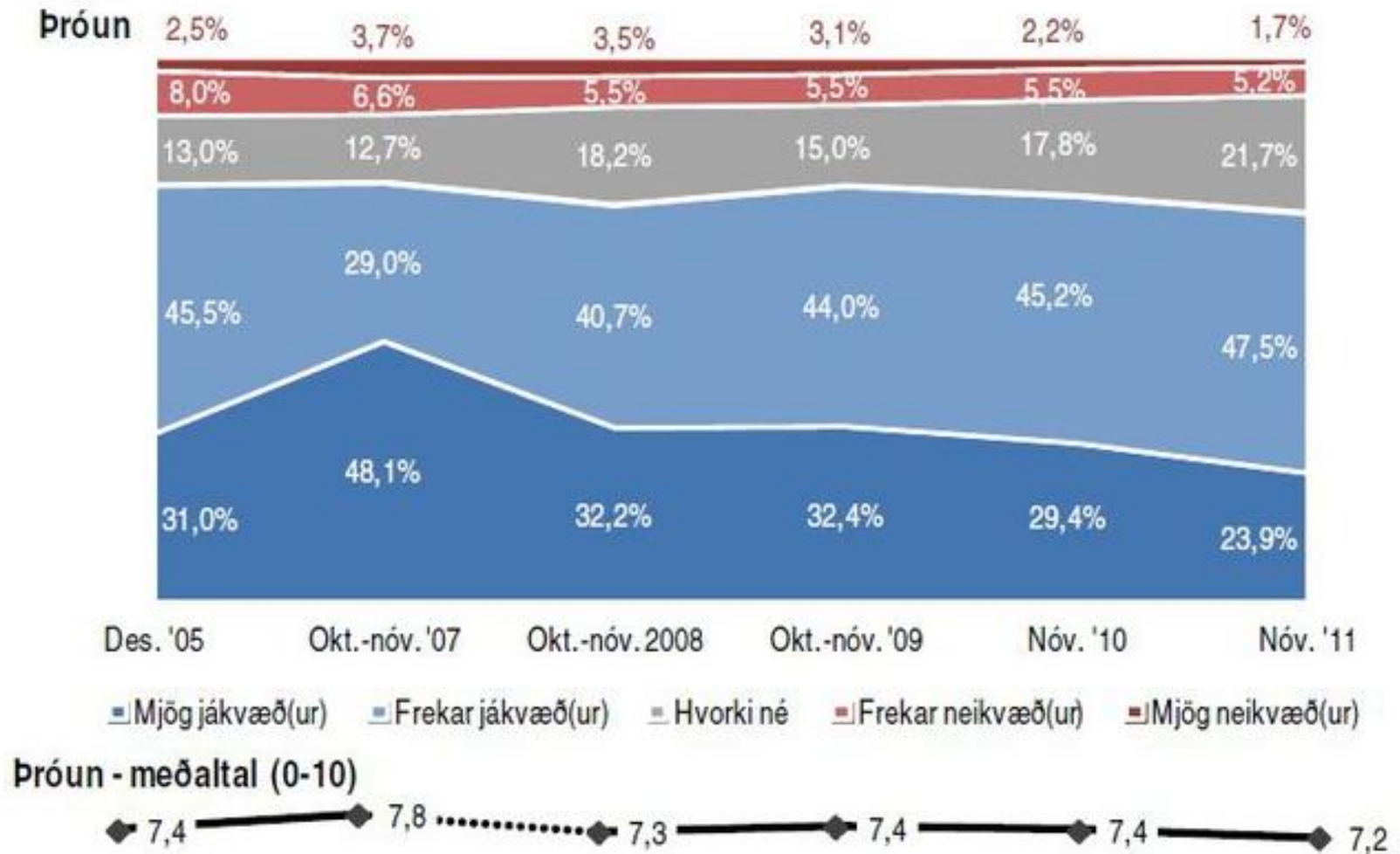
Bæði Fjarðaál og Landsvirkjun leggja mikla áherslu á jákvæð samskipti við íbúa á Austurlandi.

Með því að axla bæði umhverfislega og samfélagslega ábyrgð geta fyrirtækin ræktað góð tengsl við Austfirðinga og þannig vonandi viðhaldið stuðningi samfélagsins við starfsemi fyrirtækjanna á svæðinu.

Hvað er mælt?

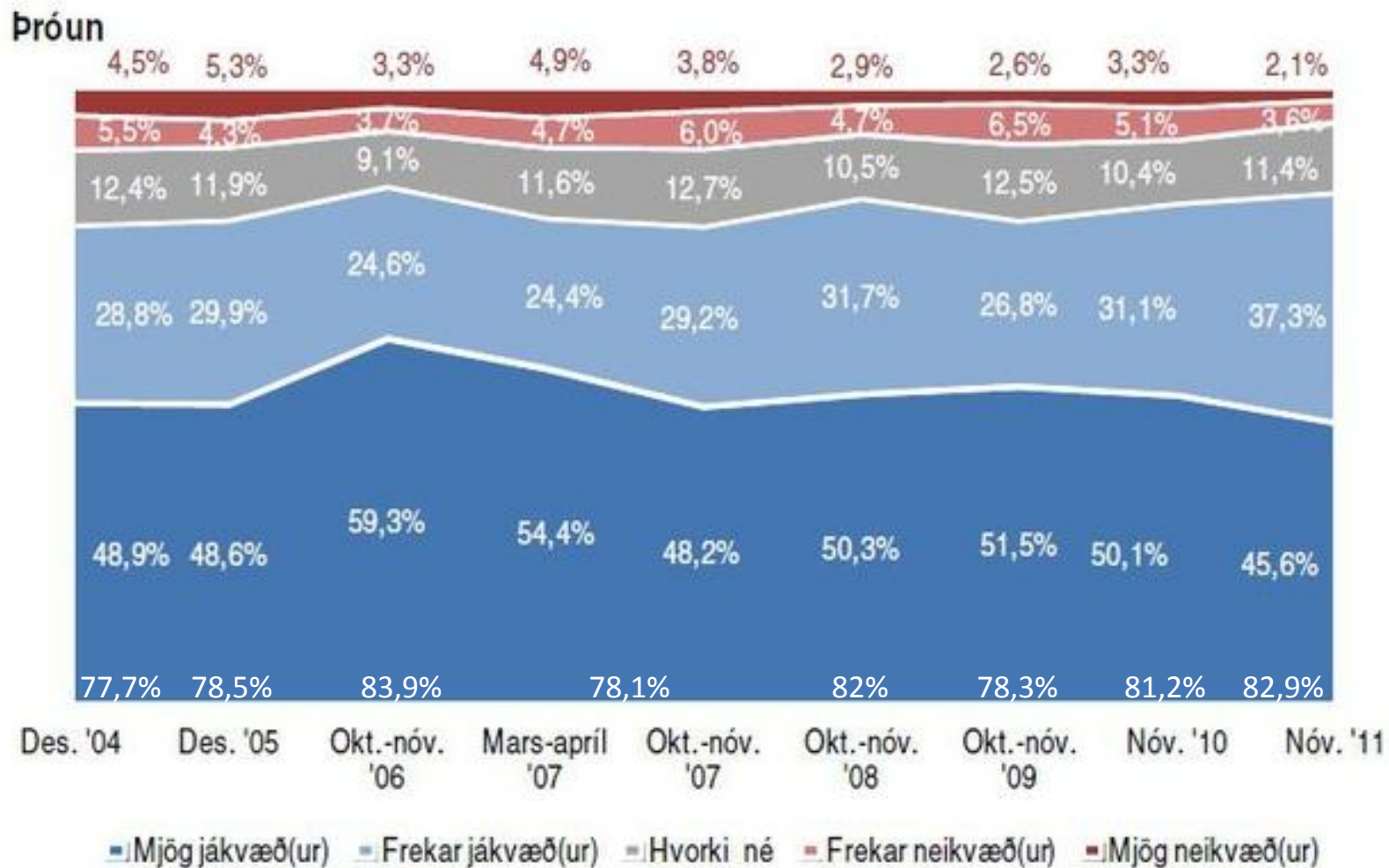
- Regluleg könnun á samfélagslegum viðhorfum
 - hlutfall svarenda sem telja árangur Fjarðaáls og Landsvirkjunar varðandi framkvæmdir og samskipti við íbúa góðan eða mjög góðan.
- Könnun verður gerð árlega á vegum Gallup fyrir bæði fyrirtækin
- Markmið
 - 75% Austfirðinga sé jákvæðir gagnvart Fjarðaáli og Landsvirkjun.

Niðurstöður mælinga



Viðhorf til Landsvirkjunar 2005-2011

Niðurstöður mælinga



Viðhorf til Alcoa Fjarðaáls 2004-2011

Vísir 3.5 Fjárhagsstaða Sveitarfélaga

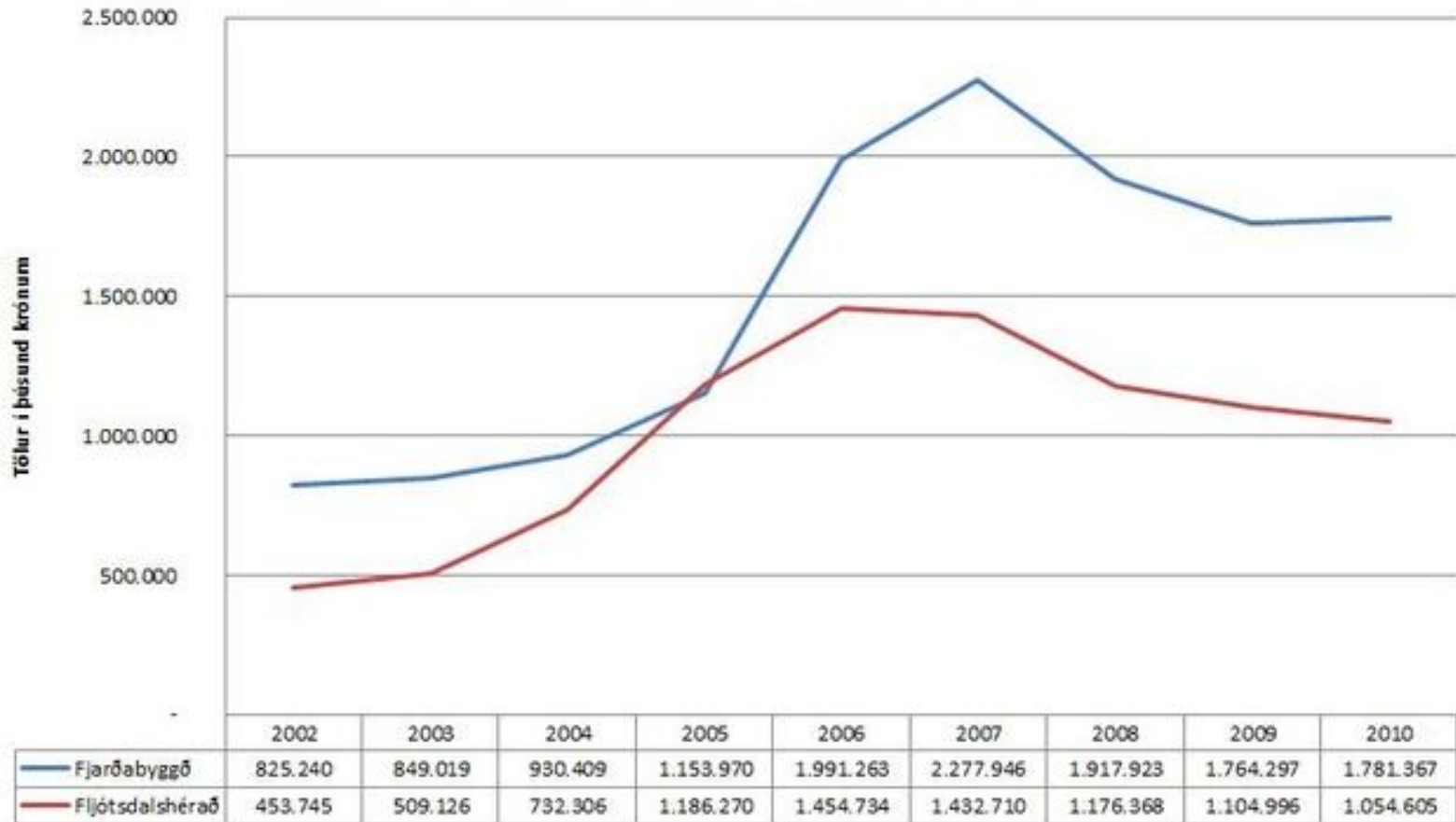
Tilkoma Fjarðaáls og Fljótsdalsstöðvar skilar sveitarfélögum auknum tekjum bæði vegna beinna skatttekna af fyrirtækjunum og vegna skatttekna af þeim störfum sem skapast óbeint vegna þeirra.

Á móti kemur að kostnaður sveitarfélaga mun einnig aukast þar sem fjölgun íbúa krefst meiri þjónustu.

Hvað er mælt ?

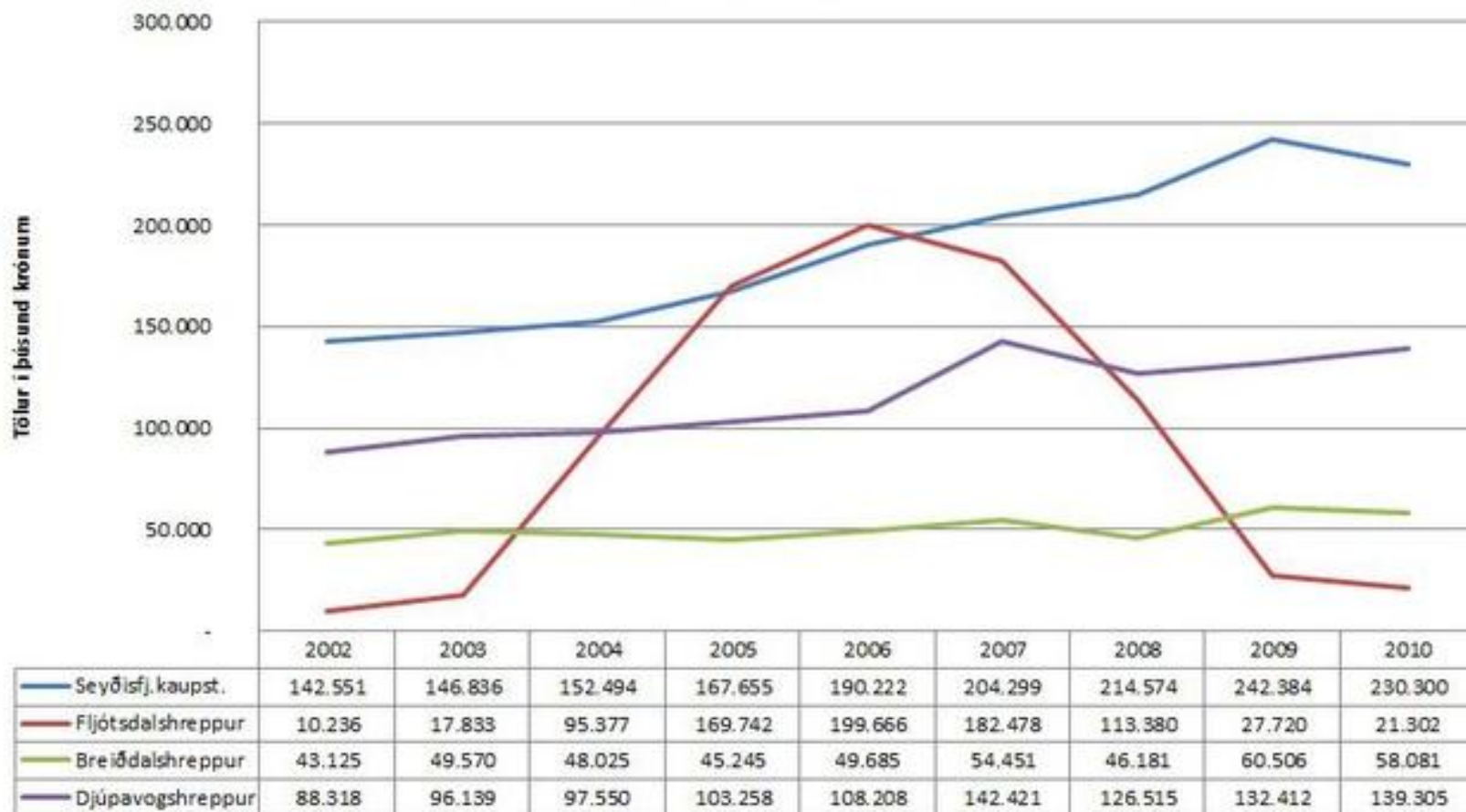
- Breytingar á útsvarstekjum í völdum sveitarfélögum
- Hlutfall tekna og gjalda sveitarfélaga - að meðtöldum fjármagnsliðum
- Upplýsingar fást úr Árbók sveitarfélaga

Niðurstöður mælinga



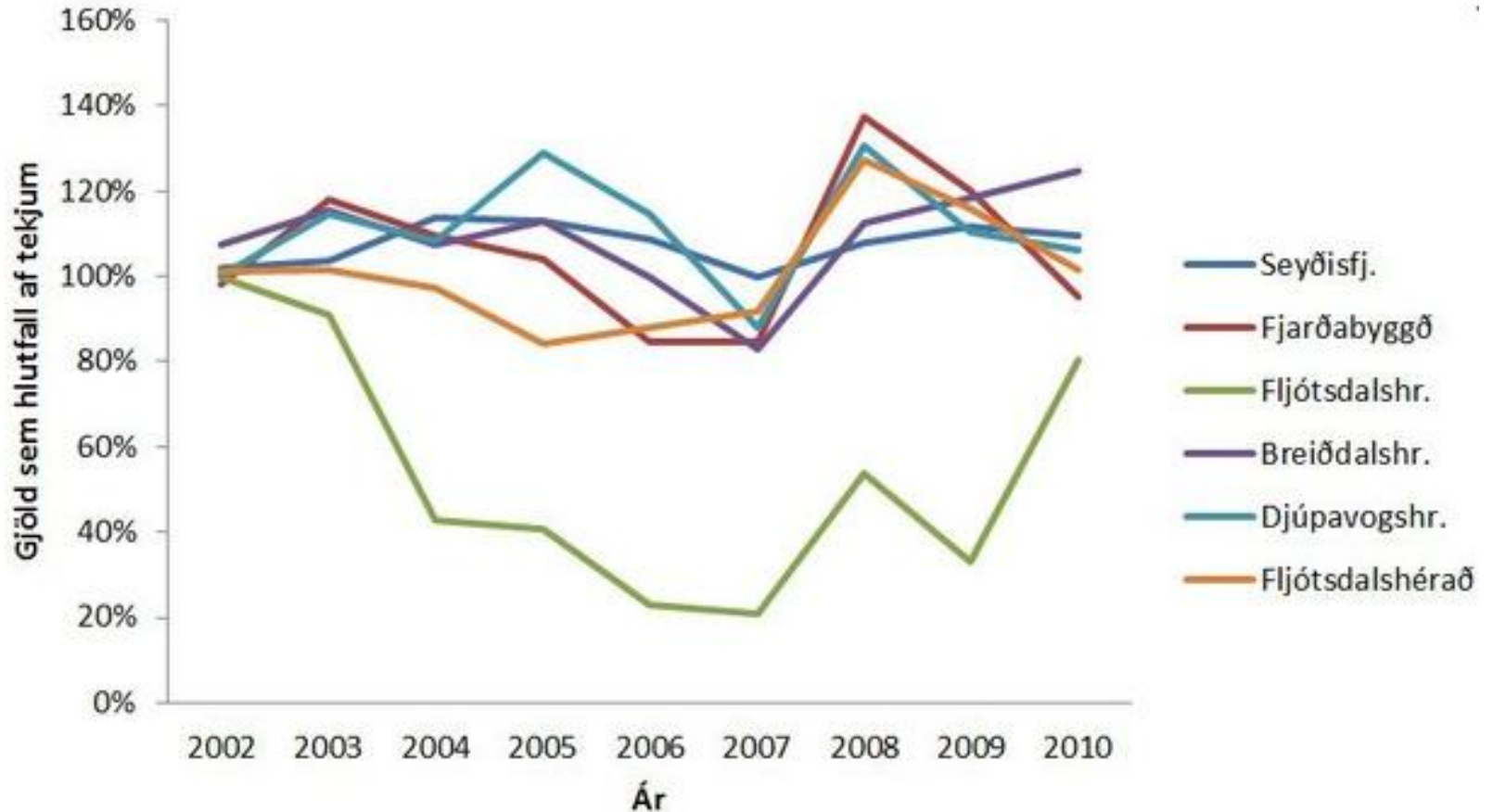
Álagt nettó útsvar Fjarðabyggðar og Fljótsdalshéraðs 2002-2010

Niðurstöður mælinga



Álagt nettó útsvar Seyðisfjarðar, Fljótshrepps, Breiðdalshrepps og Djúpavogshrepps

Niðurstöður mælinga



Gjöld sem hlutfall af tekjum hjá sveitarfélögum á Mið-Austurlandi

Takk fyrir!