



Ársfundur sjálfbærni-verkefnis

Kynning á niðurstöðum mælinga

Geir Sigurpáll Hlöðversson, maí 2011

- Samfélagsvísar
 - Öryggi starfsfólks

- Umhverfisvísar
 - 2.10 Magn og meðhöndlun úrgangs
 - 2.11 Hljóðmengun
 - 2.13 Losun gróðurhúsalofttegunda
 - 2.14 Loftgæði
 - 2.27 Flúor í gróðri

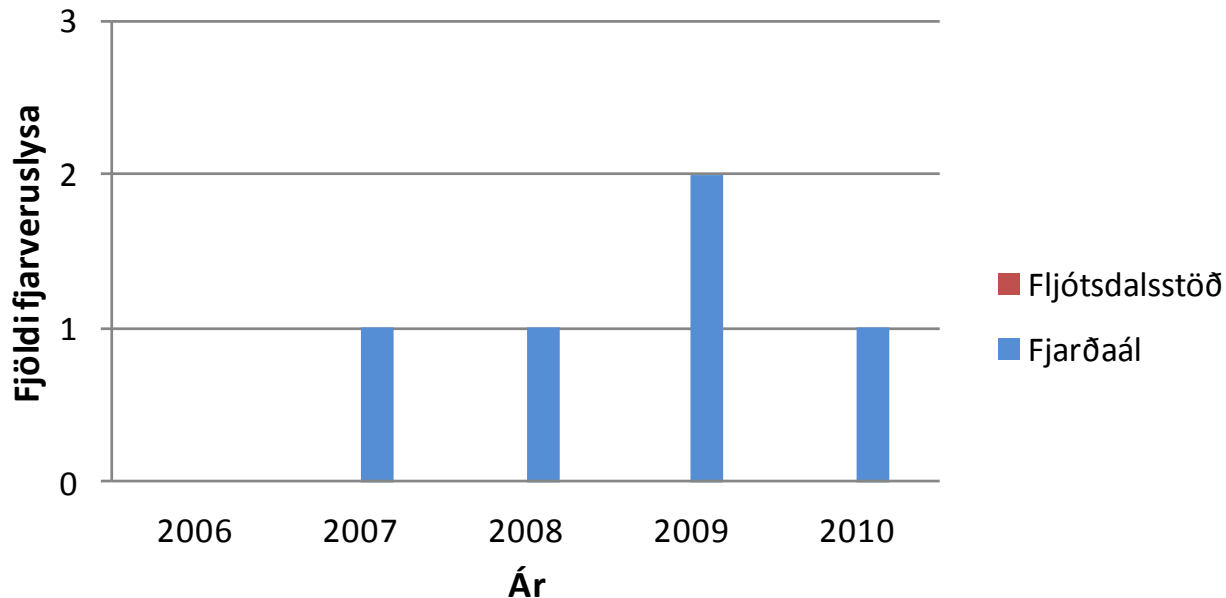
- Efnahagsvísar
 - 3.3 Efnahagslegur ábati við þjóðarframleiðslu
 - 3.4 Magn vöru og þjónustu framleitt á Íslandi

Fjarðaál og Landsvirkjun geta haft bein áhrif á heilsufar og öryggi starfsmanna sinna. Þau geta t.d. haft áhrif á og dregið úr slyshættu með innleiðingu á sérstakri áætlun sem tekur á umhverfis-, öryggis- og heilsufarsþáttum innan fyrirtækjanna.

Markmið

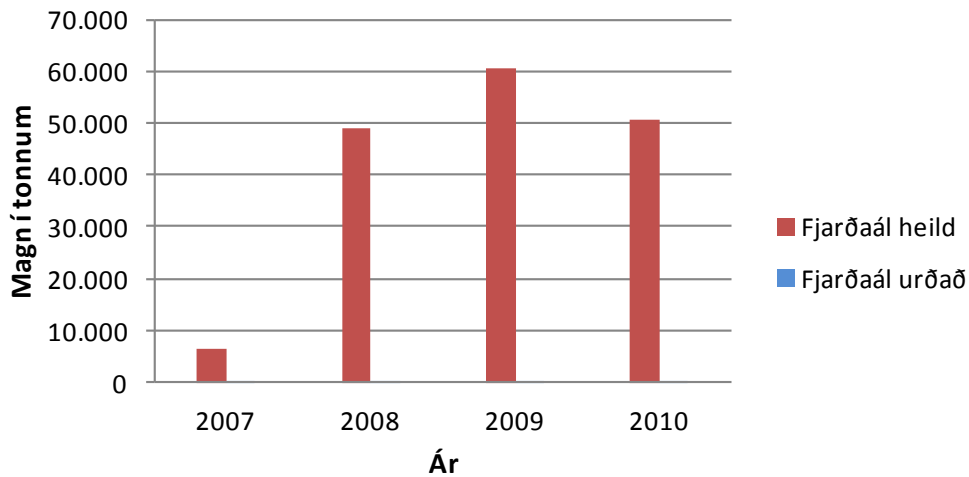
Rekstrartími Fljótsdalsstöð: Engin slys sem leiða til fjarvista frá vinnu / Fjarðaál: Engin slys sem leiða til fjarvista frá vinnu.

1.3 Öryggi starfsfólks



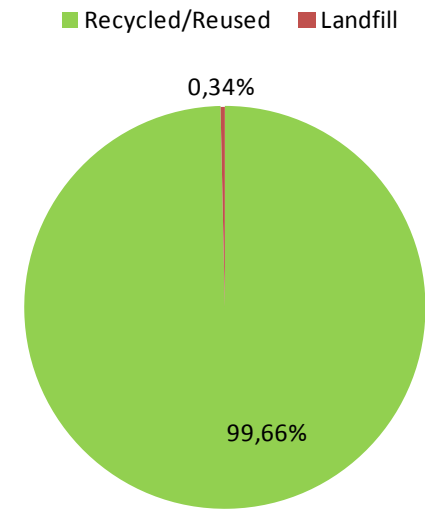
Fjarðaál og Landsvirkjun hafa bein áhrif á hvernig meðhöndlun sorps er háttað hjá fyrirtækjunum og geta því haft áhrif á að þessi meðhöndlun sé í samræmi við stefnu íslenskra stjórnvalda.

2.10 Magn og meðhöndlun úrgangs



Ár	Fjarðaál heild	Fjarðaál urðað
2007	6.303	230
2008	48.968	252
2009	60.618	225
2010	50.700	173

Alcoa Fjarðaál Handling of by-products 2010



Vísir 2.11 - Hljóðmengun við Fjarðaál og í Reyðarfirði

Niðurstöður hljóðstigsmælinga (LAeq) í nágrenni álvers í ágúst 2008.

Mælipunktur	Hljóðstig á daginn dB(a)	Hljóðstig á köldin dB(A)	Hljóðstig að nóttu dB(A)
1 - sunnan fjarðar, við Selstaði	39	37	42
2 - í austurhluta þéttbýlisins á Reyðarfirði	40	33	33
5 - við vesturmörk iðnaðarsvæðisins	61	54	51
6 - við norð-vesturmörk iðnaðarsvæðisins	47	45	46
7 - við norð-austurmörkiðnaðarsvæðisins	52	50	50
8 - við austurmörk iðnaðarsvæðisins	45	47	47
10 - bærinn Hólmar	39	32	39

Viðmiðunarmörk við lóðamörk eru 70 dB og voru allar mælingar innan þeirra marka.

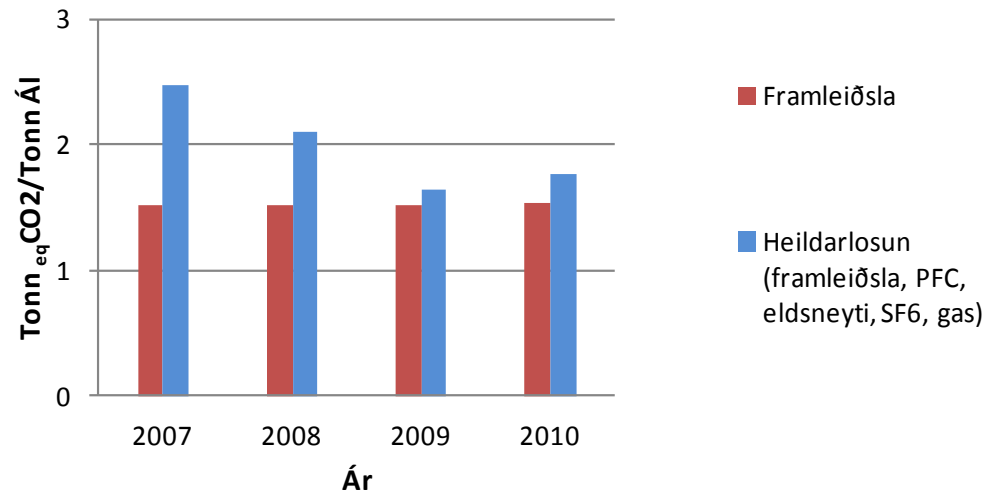
Vísir 2.13 - Losun gróðurhúslofttegunda

Loftslagsbreytingar eru hnattrænt málefni sem bæði ríkisstjórnir, fyrirtæki og almennir borgarar þurfa að horfast í augu við og láta sig varða. Fjarðaál og Landsvirkjun hafa bæði á stefnuskrá sinni að halda losun gróðurhúslofttegunda í lágmarki

a. Koldíoxíðnotkun (CO₂) og notkun PFC efna álvers vegna hvers tonns sem framleitt er af áli (CO₂ ígildi/tonn).

Losun efna	Framleiðsla	PFC
Ár/losun	CO ₂ /t ál	CO _{2eq} /t ál
2010	1,53	0,25***
2009	1,52	0,13
2008	1,52	0,57*
2007	1,51	0,92*

2.10 Losun gróðurhúslofttegunda



*Losun PFC efna er meiri á gangsetningartíma álversins en þegar rekstur þess verður kominn í jafnvægi.

** Á árinu komu upp ófyrirséð atvik sem hafði áhrif á stöðuleika kerskálanna og þar með losun gróðurhúslofttegunda. Í eðlilegum rekstri ætti losunin að vera 1,67t CO₂/t.

*** Á árinu kom upp brunni, en það skýrir hækkun losunar PFC á milli árána 2009 og 2010.

Loftgæði skipta máli fyrir heilbrigði fólks. Tryggja þarf að útblástur lofttegunda frá Fjarðaáli valdi ekki loftmengun og dragi þar með úr lífsgæðum íbúanna.

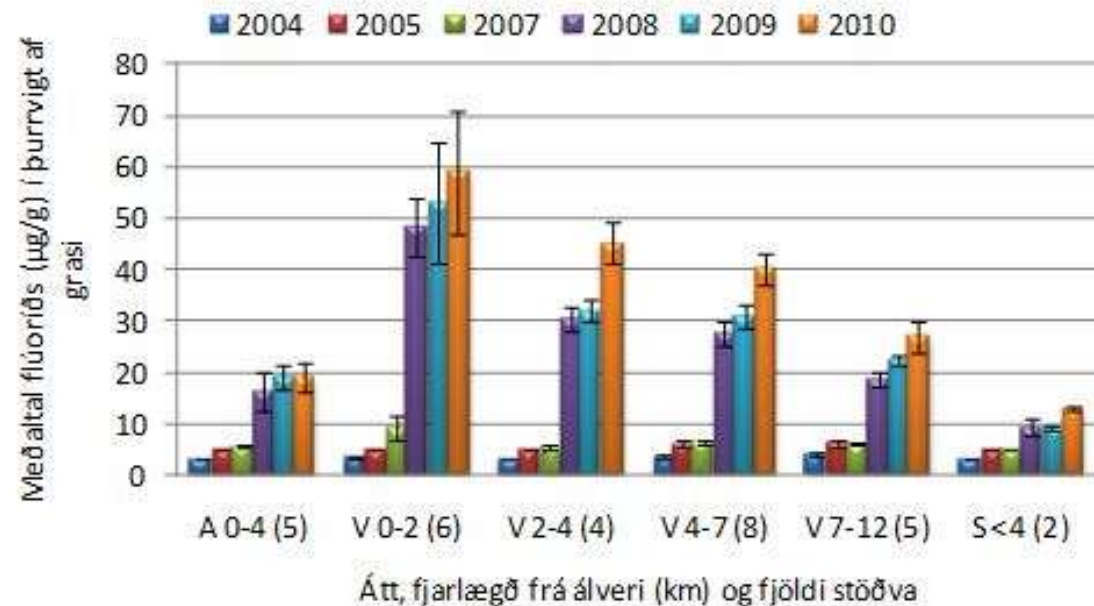
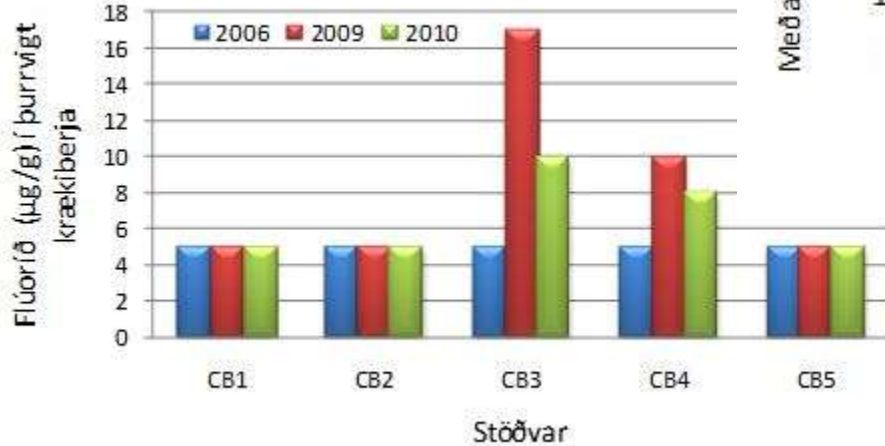
a. Losun rykagna, brennisteinsdíoxíðs (SO₂), flúórs (F), og PAH efna í kg/t ál eða í kílóum á hvert tonn áls sem er framleitt.

	2007*	2008	2009	2010
Rykagnir	11,7	0,42	0,32	0,38
Brennisteinsdíoxí (SO₂)	501	11,32	11,49	12,31
Flúor (F)	17	0,34	0,33	0,31
PAH	PAH er ekki metið frá framleiðslu þar sem Fjarðaál er ekki með forskautasmiðju.			

*Tölur fyrir 2007 er heildar magn en ekki magn á hvert framleitt tonn af áli, vegna þess að álverið var ekki komið í fullaframleiðslu árið 2007 reyndist erfitt að meta útblástur fyrir hvert tonn af áli.

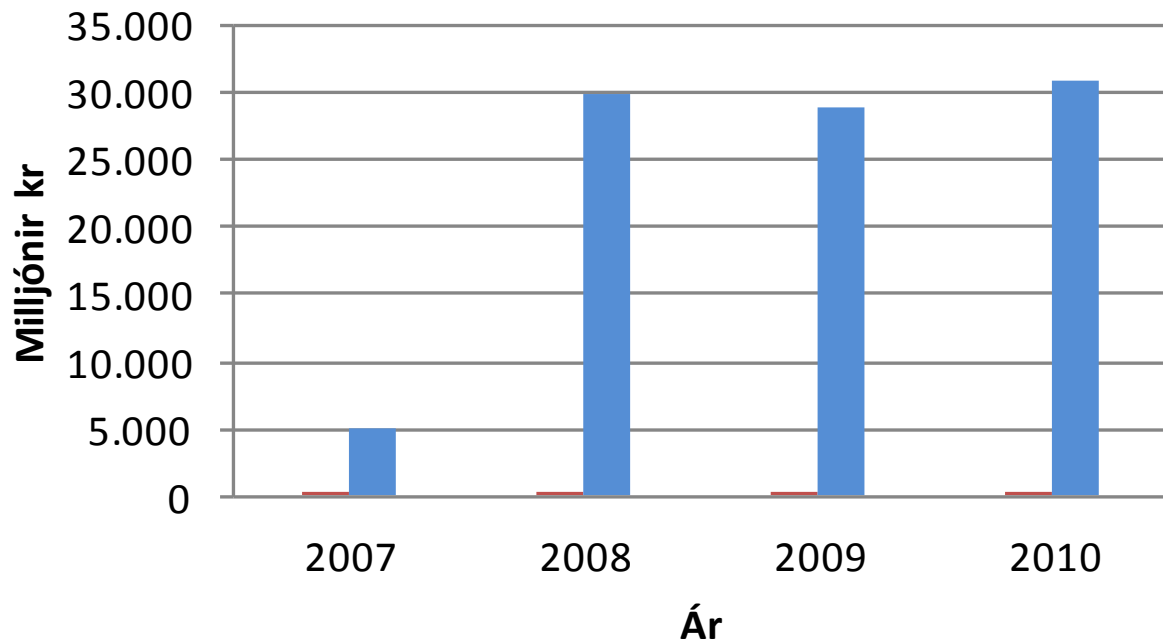
Vísir 2.27 - Flúor í gróðri

Flúor getur haft neikvæð áhrif á vöxt og heilbrigði gróðurs. Tryggja þarf að flúor fari ekki yfir þolmörk gróðurs á staðnum sem gæti leitt til breytinga á lífríki þannig að viðkvæmar tegundir myndu ekki þrífast þar sem flúormengunar gætir.



Langtíma efnahagslegur ávinningur vegna tilkomu Fjarðaáls og Fljótsdalsstöðvar er mikilvægur frá sjónarhóli sjálfbærrar þróunnar.

Efnahagslegur ábati við þjóðarframleiðslu

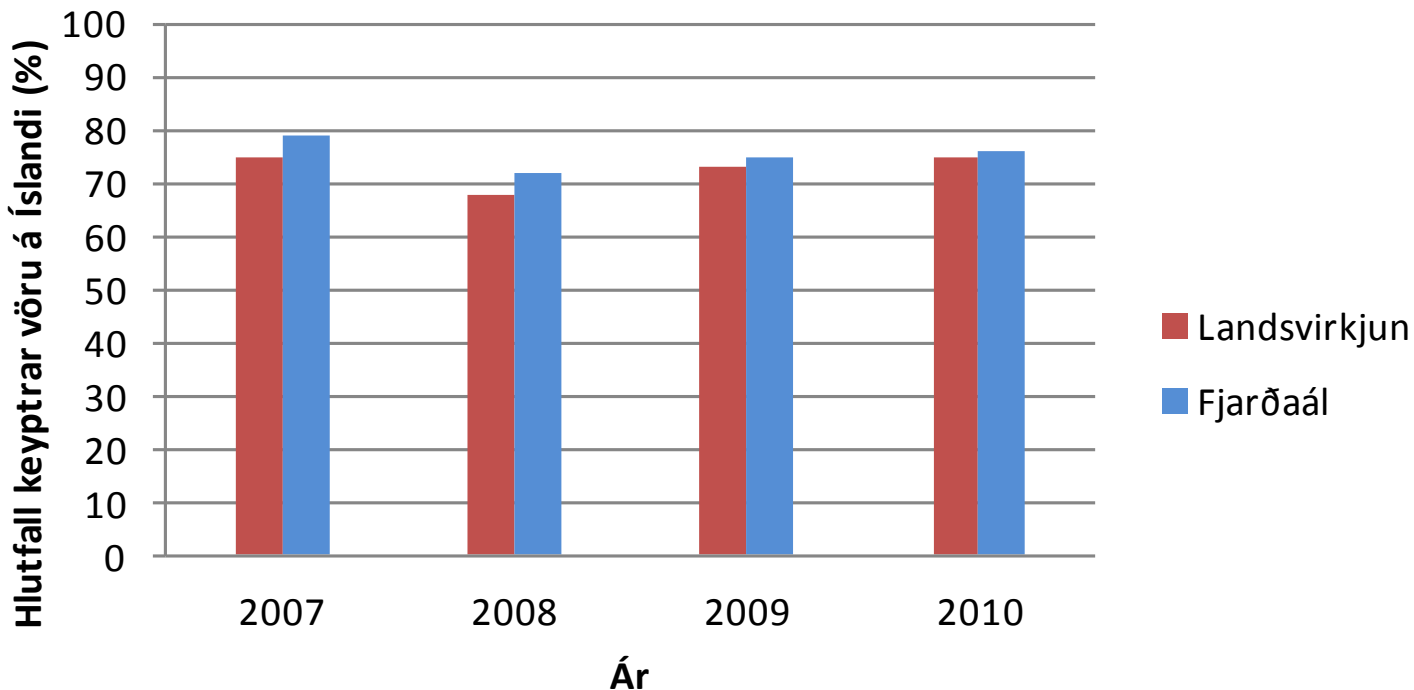


Ár	Landsvirkjun	Fjarðaál
2007	113	5.000
2008	287	30.000
2009	328	29.000
2010	359	31.000

■ Landsvirkjun
■ Fjarðaál

Tilkoma Fjarðaáls og Fljótsdalsstöðvar gæti haft umtalsverð jákvæð áhrif á íslenskt hagkerfi vegna kaupa á aðföngum, bæði vörum og þjónustu, frá íslenskum fyrirtækjum á Austurlandi og annars staðar.

3.4. Aðkeyptar vörur og þjónusta





VIDAUKI

Samfélag

- 1.1 Kynjahlutfall í vinnuafli
- 1.2 Ánægja starfsfólks
- 1.3 Öryggi starfsfólks
- 1.4 Menntun og þjálfun
- 1.5 Samfélagsleg virkni starfsfólks
- 1.6 Íslenskum lögum og reglugerðum fylgt
- 1.11 Lýðfræðilegar breytingar
- 1.12 Vinnumarkaðurinn
- 1.13 Atvinnuleysi
- 1.14 Tekjur íbúa
- 1.15 Fasteignaverð
- 1.16 Opinber þjónusta í nálægum byggðum
- 1.17 Gæði skóla
- 1.18 Samfélagsleg velferð
- 1.19 Viðhorf samfélags til starfsemi Fjarðaáls og Landsvirkjunar
- 1.20 Framboð á menningarviðburðum

Umhverfi

- 2.1 Gæði grunnvatns og yfirborðsvatns við álver
- 2.2 Breytingar á vatnabúskap
- 2.3 Rennsli fossa
- 2.4 Rof árbakka Jökulsár á Fljótssdal og Lagarfljóts
- 2.5 Uppsöfnun aurs í Hálslóni
- 2.6 Breytingar á strandlengju Héraðsflóa
- 2.7 Skerðing víðerna
- 2.8 Frágangur náma og haugsvæða
- 2.9 Olíu- og efnalekar sem tengjast framkvæmdum
- 2.10 Magn og meðhöndlun úrgangs
- 2.11 Hljóðmengun við Fjarðaál og í Reyðarfirði
- 2.12 Rykmistur
- 2.13 Losun gróðurhúsalofttegunda
- 2.14 Loftgæði
- 2.21 Heiðagæsir
- 2.22 Varpfuglar á Úthéraði
- 2.23 Hreindýr
- 2.24 Mengunarefni í dýralífi sjávar
- 2.25 Vatnalíf í Jökulsá á Dal og Lagarfljóti
- 2.26 Botndýralíf sjávar í Héraðsflóa
- 2.27 Flúor í gróðri
- 2.28 Gróður á Vesturöræfum
- 2.29 Áfok við Hálslón
- 2.30 Uppgræðsla lands

Efnahagur

- 3.1 Ferðapjónusta
- 3.2 Útflutningur Fjarðaáls
- 3.3 Efnahagslegur ábati við þjóðarframleiðslu
- 3.4 Magn vöru og þjónustu framleitt á Íslandi
- 3.5 Fjárhagsstaða sveitarfélaga